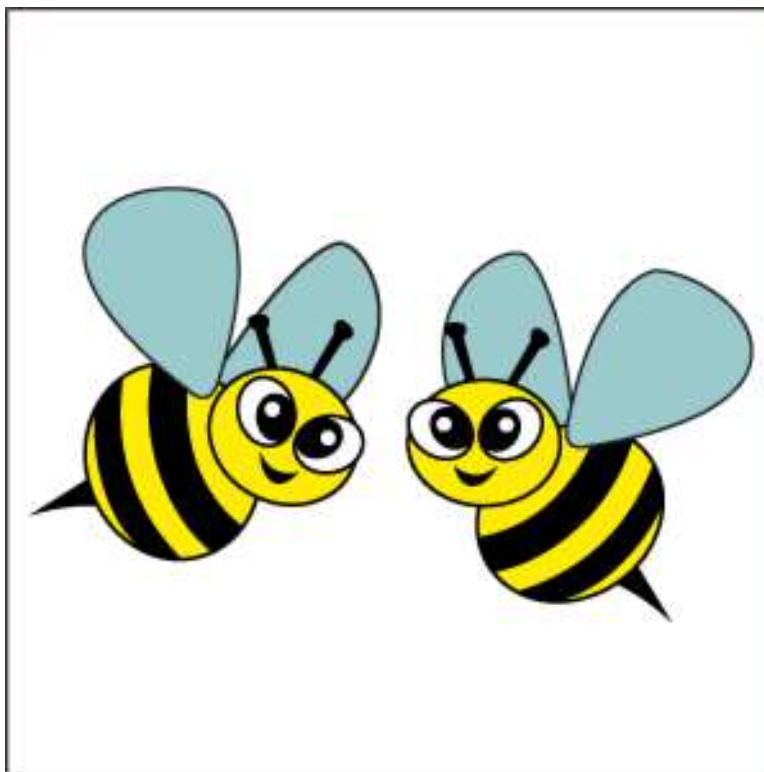


# Werkwijze

## Kinderdagverblijf Abeltje

### 'De bijtjes'



Meijhorst 6002 6537 KT Nijmegen, tel: 024-3434537

Auteur: M. Beenker

Laatst gewijzigd: 26-2-2018

## Inhoudsopgave

1. Werkwijze
  - 1.1. Werkwijze stamgroep
  - 1.2. Opendeurenbeleid
  - 1.3. Wenbeleid
  - 1.4. Maximale omvang stamgroep
  - 1.5. Leeftijdsopbouw stamgroep
  - 1.6. Verlaten stamgroep
  - 1.7. Pedagogisch medewerker-kind/ratio (PKR)
  - 1.8. Afname (extra) opvang
  - 1.9. Ondersteuning beroepskrachten
  - 1.10. Speelgoedbeleid
  - 1.11. Voedingsbeleid
  - 1.12. Belonen en corrigeren
  3113. Buitenspelen
  
2. Veiligheid en gezondheid
  - 2.1. Veiligheid
  - 2.2. Gezondheid en medische zorg
  - 2.3. Hygiëne
  
3. Nawoord

## 1. Werkwijze Bijtjes groep, (2-3 jaar)



De dagen hebben min of meer een vaste structuur. De kinderen kennen deze structuur, dit biedt hen duidelijkheid en daardoor veiligheid. Met de tijden wordt flexibel omgegaan, indien dit de kinderen ten goede komt. Vrij spel, dans en gerichte activiteiten wisselen elkaar af, waardoor zowel eigen interesse als nieuwe activiteiten aan bod komen. Hieronder volgen de gedragsregels die gelden voor de kinderen. Er kunnen zich situaties voordoen waarbij er afgeweken wordt van onderstaande regels.

### 1.1. *Werkwijze stamgroep*

In de regel zijn echter de volgende zaken van toepassing:

- Kinderen mogen elkaar geen geweld aandoen of uitschelden, er wordt respectvol met elkaar omgegaan.
- De kinderen moeten zelf opruimen waar ze mee gespeeld hebben, behalve als een ander kind ermee wil spelen. Opruimen wordt iedere keer voor een activiteit ook samen gedaan met de pedagogisch medewerk(st)ers met behulp van een liedje. Samen ruimen.
- De kinderen mogen niet rennen en schreeuwen in de zaal.
- Met brood eten blijven de kinderen in de regel aan tafel zitten, voor er iets wordt gegeten worden er altijd eerst handen gewassen. De kinderen leren vanaf ongeveer 2 jaar om zelf het brood te smeren. Uiteraard wordt hierbij geholpen door de pedagogisch medewerk(st)ers.
- Bij de broodmaaltijd, eten de kinderen eerst een boterham met smeerkaas of smeerworst inclusief korsten op, dan mogen ze daarna een boterham met zoet.
- Tijdens het naar de w.c. gaan, wordt er goed op gelet of handelingen, zoals handen wassen en doorspoelen, zijn verricht. In verband met de hygiëne.
- Na iedere verschoning wordt de verschoontafel schoongemaakt (bij ontlasting ook met 70% alcohol) en wast de pedagogisch medewerk(st)er haar handen, plus gebruikt de ontsmettende hand gel. Dit in verband met de hygiëne.
- Bij activiteiten als knippen, plakken of kleien blijven de kinderen met de materialen aan tafel.
- De kinderen mogen binnen niet buiten op de glijbaan lopen. De kinderen mogen niet met de fietsjes op het gras. Kinderen mogen alleen op de schommel indien er een pedagogisch medewerk(st)er in de buurt is. Zie ook het buiten speel protocol.
- De zaal wordt 's avonds altijd netjes opgeruimd, gezogen en gedweild.



Deze regels gebruiken we met het oog op respect voor elkaar en het materiaal, op de veiligheid van de kinderen, de structuur en de hygiëne. Natuurlijk krijgen de kinderen ook een beloning als ze iets goed doen. Als de kinderen een probleem weten op te lossen of op een andere manier weten om te gaan met een moeilijke situatie, zullen ze op verbale wijze door de pedagogisch medewerk(st)ers beloond worden.

### **3.2. Opendeurenbeleid**

Het opendeurenbeleid wil zeggen dat kinderen structureel de gelegenheid krijgen om buiten de eigen groepsruimte met andere kinderen te spelen. Concreet komt dit op het volgende neer:

- Kinderen worden op een stamgroep geplaatst.
- Aan een kind worden maximaal 3 (vaste) pedagogisch medewerkers gekoppeld.
- Per dag is er altijd minimaal een van de vaste pedagogisch

medewerkers aanwezig (uitzonderingen bij ziekte, verlof of vakantie).

- Het kind maakt, gedurende de week, gebruik van maximaal twee stamgroep ruimtes. Speciale activiteiten mogen wel plaatsvinden buiten de groep.

- Het samenvoegen van stamgroepen is dus mogelijk als het groepen betreft met dezelfde leeftijdscategorie.

\* Bij dit alles wordt de Pedagogisch medewerker-Kind/Ratio (BKR) in acht gehouden.

### **3.3. Wenbeleid**

Max. aantal wenkinderen is 1 kindje per dag. Moeten er meer kinderen wennen worden deze over de week verspreid.

Max. aantal uren per dag wennen is drie uur.

Er wordt onderscheid tussen een intern wenbeleid en extern wenbeleid.

Het intern wenbeleid betreft kinderen die doorstromen naar een andere groep, binnen het kinderdagverblijf. In dit geval betreft het een doorstroom van Bijtjes naar de 3+groep.

waarbij voldaan moet worden aan de volgende voorwaarden.

Kinderen van 3 jaar mogen doorstromen indien.

Ze er echt aan toe zijn en:

- 'Uitgespeeld' zijn op de peutergroep en toe zijn aan nieuwe uitdagingen en moeilijker spel.
- Met actiever en intensiever spel en gedrag van andere kinderen kunnen omgaan.
- Regels kunnen opvolgen, zoals rustig aan tafel zitten of een puzzel maken.

Met ouders wordt overlegd of zij voorkeur hebben voor een overgang naar de peutergroep de vlindergroep 3+ Vervolgens wordt er gekeken of daar ook plek voor is.

Uitzonderingsregels mbt doorstromen: situatie: een kind is nog geen 3 jaar maar mag wel doorstromen naar de 3+ groep.

- Een kind loopt voor op de ontwikkeling t.o.v. andere kinderen.
- Een kind is er echt aan toe en wordt erg druk omdat hij zich verveelt.
- Een nieuw kindje van bijna drie ,( tot 4 maanden eerder) start in het kinderdagverblijf en mag gelijk in de 3+ groep beginnen. Op deze manier hoeft hij of zij niet twee keer te wennen.

Het extern wenbeleid betreft kinderen die instromen bij het kinderdagverblijf. Dit kunnen kinderen zijn die nog niet eerder op een kinderopvang verbleven of kinderen die van een ander kinderdagverblijf of peuterspeelzaal af komen.

Ook hier zullen de kinderen gaan 'wennen' op de stamgroep waar ze in geplaatst worden. Dit is een afspraak die gemaakt wordt bij het intake- gesprek in overleg met ouders. Er wordt dan afgesproken wanneer het kind komt wennen en voor hoeveel uur. Dit wordt vastgelegd in de plaatsingsovereenkomst. Buitencontractueel wennen mag maximaal twee keer boventallig en voor maximaal een dagdeel per keer.

### **3.4. Maximale omvang stamgroep**

Deze stamgroep bevat maximaal 16 kinderen per dagdeel.

### **3.5. Leeftijdsopbouw stamgroep**

De kinderen zitten dus in de leeftijdscategorie van 2 tot ongeveer 3 jaar. De kinderen die 2 jaar zijn schuiven in principe door naar de peutergroep. Voldoen zij nog niet aan het aantal voorwaarden (zoals beschreven in par. 3.3. Wenbeleid) dan blijven ze nog wat langer op de dreumesgroep. Per kind wordt dit beoordeeld en met ouders besproken.

### **3.6. Verlaten stamgroep**

De meeste activiteiten vinden plaats in de peuterruimte of buiten op de speelplaats. Activiteiten waarbij de stamgroep wordt verlaten zijn:

- Wandelen buiten het speelterrein, naar een speeltuin, supermarkt of vijver.
- Spelen in de binnenspeelplaats
- Buitenspelen in de speeltuin van Abeltje

### **3.7. Beroepskracht/Kind-Ratio (BKR)**

De Pedagogisch medewerker of te wel Beroepskracht /Kind-Ratio (BKR) houdt in dat er wordt gekeken hoeveel pedagogisch medewerkers er werkzaam zijn op een bepaald aantal kinderen. Vanzelfsprekend is dat er een minimum aantal pedagogisch medewerkers werkzaam moet zijn bij een bepaald aantal kinderen.

De BKR wordt uitgerekend via [www.1ratio.nl](http://www.1ratio.nl). Deze rekentool is goedgekeurd door het Rijk. Met

deze rekentool wordt uitgerekend hoeveel pedagogisch medewerkers er minimaal nodig zijn bij een aantal kinderen (variërend in verschillende leeftijden). Deze uitkomst wordt altijd gebruikt om te roosteren en wordt altijd in acht gehouden.

Er kan worden afgeweken van de BKR binnen de volgende regels:

- Per dag wordt er maximaal 3 uur met minder pedagogisch medewerkers gestaan dan het BKR aangeeft.
- De 3 uur zijn nooit aaneensluitend.
- Er wordt nooit met minder dan de helft van het personeel gestaan dan de BKR aangeeft.
- Er wordt niet van de PKR afgeweken tussen 9.30-12.30u en 15.00-16.30u.
- Voor 9.30u en na 16.30u wordt er niet langer dan 1,5 uur aaneen van de BKR afgeweken.
- Tussen 12.30-15.00u wordt er niet langer dan 2 uur aaneen van de BKR afgeweken.

### **3.8. Afname (extra) opvang, dagdelen**

Ouders hebben altijd de mogelijkheid om extra opvang af te nemen. Dit kan structureel en incidenteel.



Wanneer dit incidenteel is wordt er in eerste instantie gekeken of het kind gewoon op de stamgroep kan verblijven waar het normaal gesproken zit. Wanneer dit niet mogelijk is wordt er met ouders overlegd of het een mogelijkheid is het kind in een andere stamgroep op te vangen waar wel ruimte is. Indien ze hiervan gebruik willen maken zullen ouders hier een toestemmingsformulier voor moeten tekenen.

Wanneer er structureel extra opvang wordt afgenomen wordt dit in de plaatsingsovereenkomst aangepast. Er wordt weer in eerste instantie gekeken of het kind gewoon op de stamgroep kan verblijven waar het normaal gesproken zit. Wanneer dit niet mogelijk is wordt er met ouders overlegd of het een mogelijkheid is het kind in een andere stamgroep op te vangen waar wel ruimte is. Ouders moeten hier schriftelijk toestemming voor geven. Daarbij moet de plaatsingsovereenkomst worden aangepast en wordt er vastgelegd wanneer het kind verblijft

op de andere groep en vanaf wanneer er weer plek is op de eigen stamgroep en het kind daar geplaatst wordt.

Bij kinderen met flexibele opvang wordt er ook met de regels van het 'opendeurenbeleid' gewerkt en worden de kinderen in een stamgroep geplaatst, met maximaal drie vaste pedagogisch medewerkers die aan dit kind gekoppeld worden en zullen de kinderen in maximaal twee stamgroepen verblijven per week.

### ***3.9. Ondersteuning beroepskrachten, zie ook het algemene pedagogische beleidsplan van Kinderdagverblijf Abeltje 2018.***

Iedere groep op kinderdagverblijf Abeltje heeft een assistent leidinggevende en een aantal vaste, gediplomeerde pedagogisch medewerk(st)ers. Deze pedagogisch medewerk(st)ers worden bijgestaan door stagiaires en groepshulpen. Zij zijn er om te leren en dienen daardoor dus puur voor de ondersteuning.

### ***3.10. Speelgoedbeleid***

Omdat er op de peutergroep al kinderen rondlopen vanaf 2 jaar is het belangrijk dat er extra gelet wordt op de veiligheid van het speelgoed. Speelgoed mag niet te klein zijn, zodat kinderen hierin zouden kunnen stikken.

Er wordt regelmatig nieuw speelgoed aangeschaft en kapot speelgoed wordt weggegooid. In verband met de hygiëne wordt al het speelgoed ook goed schoongemaakt. Knuffels en verkleedkleden worden maandelijks gewassen, speelgoed dat in de mond gaat wordt dagelijks schoongemaakt en de rest wordt ook wekelijks gepoetst.

### ***3.11. Voedingsbeleid***

In de babygroep wordt het voedingsschema van iedere baby nog per kind afgesteld. In de peutergroep de Bijtjes gaat dit anders, daar eten en drinken alle kinderen gezamenlijk. Wij vinden het belangrijk dat kinderen gezond eten en goed bewegen. Er wordt rond 10 uur fruit gegeten en 's middags rond 15.00 uur fruit gegeten. Tussen de middag krijgen de kinderen een boterham. Tussendoor wordt er ruimte gemaakt om (vooral in de zomer, veel) te drinken. In mei 2011 is er een voorlichtingsavond gegeven op ons kinderdagverblijf door Nutricia over gezond eten voor peuters: 'Eet compleet'. Ons personeel en een aantal belangstellende ouders hebben informatie gekregen over gezond eten voor peuters. Het voedingsbeleid bij Abeltje is sindsdien aangepast en dat bracht de volgende maatregelen met zich mee:



- \* Er wordt op Abeltje gebruik gemaakt van gezond broodbeleg: (smeer)kaas, (smeer)worst, appelstroop en jam.
- \* De kinderen krijgen wanneer ze een koekje krijgen een tarwebiscuitje, krentjes of een rijstwafeltje.
- \* Er wordt aan ouders vriendelijk verzocht alleen gezonde traktaties te trakteren en mee te geven naar huis. Met de pedagogisch medewerk(st)ers kan worden besproken wat hier wel en niet onder valt wanneer hier onduidelijkheden over zijn.



### **3.12. Belonen en corrigeren**

Omdat kinderen vaak meerdere dagen per week doorbrengen op het kinderdagverblijf zien wij het als onze taak om ook een opvoedende taak te vervullen. Daarin vinden we het belangrijk dat we een veilige omgeving zijn voor kinderen om met behulp van volwassenen, samen met andere kinderen, zoveel mogelijk te leren en genieten. Kinderen een positieve stimulans geven moedigt aan tot het zich beter ontwikkelen. Belonen is daarom iets wat wij zoveel mogelijk proberen te doen. Jammer genoeg wil dit niet zeggen dat het nooit nodig zal zijn om een kind ook te corrigeren. Ongewenst gedrag zoals: slaan, schoppen, spugen, etc. wordt niet getolereerd. Er zijn afspraken en regels (zie huisregels) en als kinderen hier niet naar luisteren dan zorgt dit voor consequenties. In eerste instantie zal er gewaarschuwd worden maar als dit niet helpt gebruiken wij een zogenaamde 'time-out'. Het kind wordt dan apart gezet op een stoeltje om even na te denken en kan dan niet meer mee doen met de activiteit. Na een paar minuten wordt er samen gesproken over wat er gebeurd is en wordt het afgesloten.

### **3.13. Buitenspelen**

Op ons kinderdagverblijf wordt zoveel mogelijk buiten gespeeld. Ook in de winter doen we ons best iedere dag even naar buiten te gaan. De peuters hebben een speelplaats met een glijbaan, zandbak, watertafel,

schommels en diverse fietsjes e.d. om zich buiten mee te vermaken. Soms wordt er met de kinderen gewandeld naar een speeltuin of vijver in de buurt. Dit natuurlijk altijd onder begeleiding van genoeg personeel.

#### **4. Veiligheid en gezondheid zie ons veiligheid en gezondheid beleid 2018.**

[..\Beleidsplan Veiligheid en gezondheid abeltje 2018 .pdf](#)

[..\Hygiëncode Kinderopvang Abeltje 2018.pdf](#)

Er wordt in ons kinderdagverblijf regelmatig aandacht besteed aan de veiligheid en de gezondheid. Ook komt de GGD jaarlijks controleren hierop, verslagen hiervan worden gepubliceerd. Er wordt in ons kinderdagverblijf regelmatig aandacht besteed aan de veiligheid en de gezondheid. Ook komt de GGD jaarlijks controleren hierop, verslagen hiervan worden gepubliceerd.

##### **4.1. Veiligheid**

Dat de omgeving van het kinderdagverblijf voor kinderen een veilige omgeving moet zijn is logisch. Daarom zorgen wij er voor dat we de risico's zoveel mogelijk verkleinen dat er zich gevaarlijke situaties voordoen. Er worden jaarlijks risico-inventarisaties, actieplannen en veiligheidsverslagen gemaakt. Als er tussentijds blijkt dat er zich onveilige situaties voor zouden kunnen doen, wordt hier wat aan gedaan.



#### **4.2. Gezondheid en medische zorg**

Ook voor de gezondheid worden jaarlijks risico-inventarisaties, actieplannen en gezondheidsverslagen gemaakt. Voor meer informatie over de maatregelen die wij nemen met betrekking tot de gezondheid en medische zorg verwijzen wij u naar de protocollen voor ziekte en geneesmiddelenverstrekking en medische handelingen.

#### **4.3. Hygiëne**

Op een kinderdagverblijf lopen veel kinderen rond, wat een bron van bacteriën en ziekten zou kunnen zijn. Om dit, zoveel mogelijk, te voorkomen zorgen wij voor een goede hygiëne. Ook hierbij wordt jaarlijks rekening gehouden met de nieuwe richtlijnen van de GGD. Voor meer informatie over de maatregelen die wij nemen om zo hygiënisch mogelijk te werk te gaan verwijzen wij u naar het protocol voor hygiëne.



## **2. Nawoord**

Dit pedagogisch beleidsplan zal, wanneer nodig, bijgesteld worden. Enerzijds als gevolg van maatschappelijke ontwikkelingen, waarin de visie op de ontwikkeling van kinderen en de visie op het opvoeden van kinderen steeds weer verandert. Anderzijds door evaluatie van het plan door de pedagogisch medewerk(st)ers, ouders en GGD.

Wij hopen dat u, door het lezen van ons pedagogisch beleidsplan, voldoende inzicht heeft gekregen in onze werkwijze op KDV Abeltje.

KDV Abeltje heeft ook een oudercommissie, indien u interesse heeft kunt u voor informatie bij de leiding terecht, of mail naar: [ocabeltje@live.nl](mailto:ocabeltje@live.nl)

Voor verdere informatie kunt u onze site raadplegen: [www.abeltje-kinderopvang.nl](http://www.abeltje-kinderopvang.nl)

[..\Algemeen pedagogisch beleidsplan.pdf](#)